

# rapport

# sociétal

## 2020



Ceci est notre **Communication sur le Progrès** sur la mise en oeuvre des Dix principes du **Global Compact des Nations Unies** et soutenant les objectifs des Nations Unies.

Nous apprécierions vos commentaires sur son contenu.

 tech with  
personality.



# Message du CEO.

« AUSY poursuit son engagement pour le développement durable »

*Objet : Communication On Progress (COP)*

*Monsieur le Secrétaire général,*

*Par la présente, j'ai l'honneur de vous confirmer le renouvellement du soutien de AUSY France aux 10 principes du Global Compact des Nations Unies relatifs au respect des Droits Humains, aux normes internationales du travail, à l'environnement et à la lutte contre la corruption.*

*Début 2020, comme toutes les entreprises, AUSY a été impactée par la pandémie de Covid-19. AUSY France a veillé à assurer la sécurité, la santé et le bien-être de ses collaborateurs en instaurant notamment le recours au travail à distance. Les équipes se sont quant à elles mobilisées pour soutenir et accompagner nos clients dans la poursuite et le développement de leur activité.*

*Lancé en 2020, le nouveau plan stratégique du Groupe AUSY, Renaissance 2023, met l'humain au cœur de ses priorités. Plus que jamais, il est de notre responsabilité de guider nos collaborateurs et nos clients vers un monde plus responsable qui promeut une technologie au service des grands enjeux économiques, écologiques et sociétaux auxquels nous sommes confrontés.*

*Notre démarche RSE est soutenue par la solution ECOVADIS qui attribue à AUSY France le score de 64/100. Nous continuons d'aller de l'avant en impliquant nos collaborateurs dans la définition et le développement d'une politique RSE forte engagée et source de fierté pour notre Groupe.*

*L'une des obligations qui conditionne notre participation au Pacte Mondial des Nations Unies est la préparation annuelle et la publication d'une communication sur le progrès (COP), un exercice de responsabilité et de transparence qui rend compte publiquement de nos résultats et actions en faveur de la bonne application des dix principes du Pacte Mondial.*

*Vous trouverez, ci-jointe, notre COP qui sera publiée sur notre site Intranet.*

*Je vous prie d'agréer, Monsieur le Secrétaire général, l'expression de ma haute considération.*

*Jérôme Gontard*  
*CEO AUSY Group*



présentation AUSY.	4
qui sommes-nous ?	4
notre histoire.	5
nos valeurs.	6
nos engagements rse.	7
rapport de responsabilité d'entreprise.	9
<b>responsabilité sociale.</b>	<b>10</b>
dialogue social.	10
santé et sécurité.	12
formation.	15
diversité et égalité des chances.	17
<b>responsabilité environnementale.</b>	<b>22</b>
sensibilisation des collaborateurs.	22
pollution et gestion des déchets.	24
utilisation durable des ressources.	25
lutte contre le changement climatique	27
<b>responsabilité sociétale.</b>	<b>28</b>
relations avec les parties prenantes.	28
innovation et partenariats.	31
achats responsables.	34
éthique, conformité et droits de l'homme.	35
table de concordance 10 principes Global Compact.	40

# 1 présentation AUSY.

## 1.1 qui sommes-nous ?

Nous sommes un groupe international de Conseil & d'Ingénierie en Hautes Technologies avec un business model fondé sur une forte culture de l'innovation et une complémentarité métier entre les systèmes d'information et les systèmes industriels.

AUSY en France avec quelques chiffres.



17  
sites



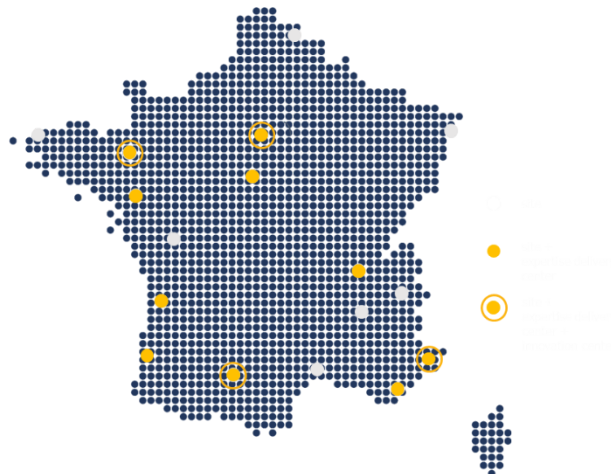
3 000  
collaborateurs



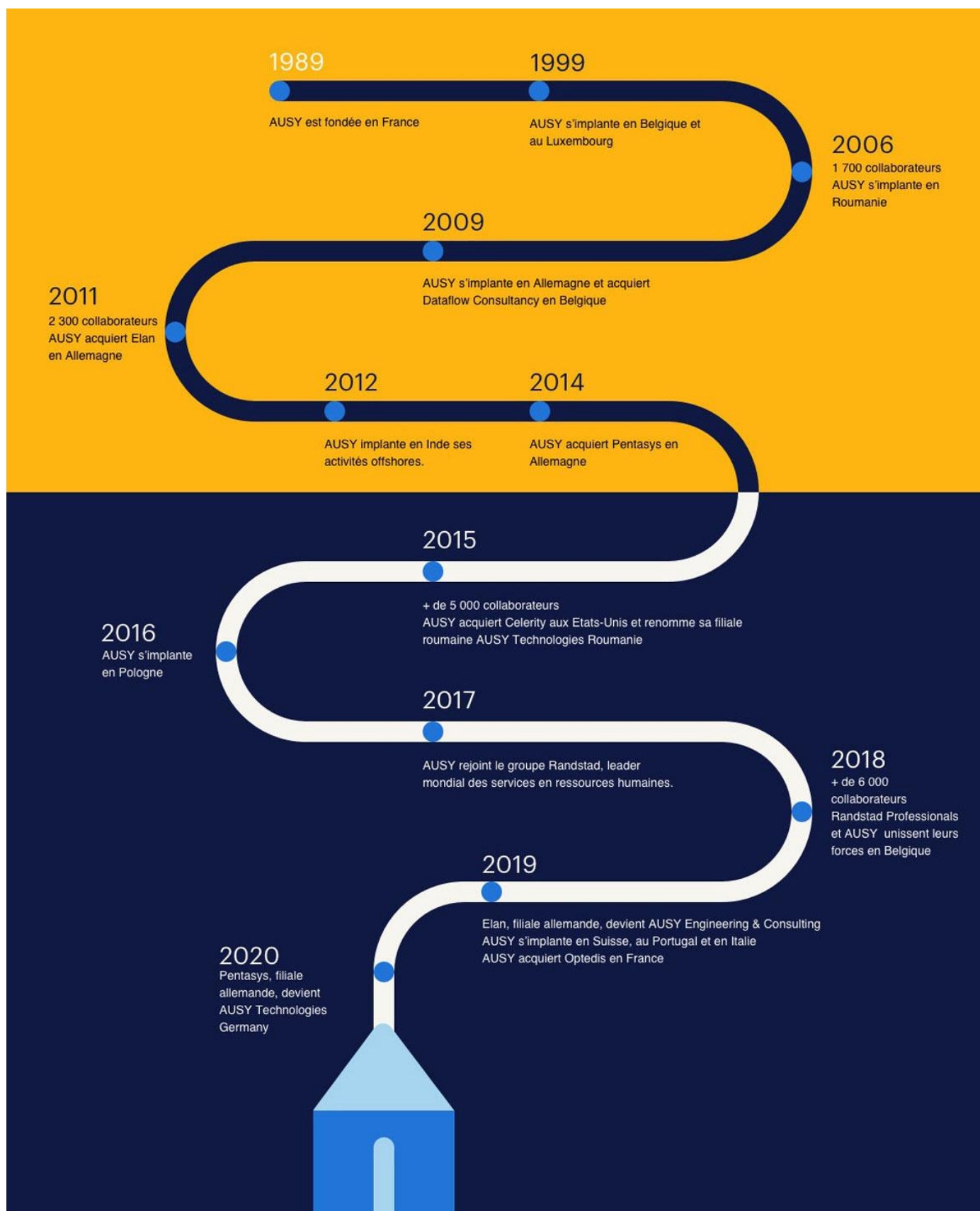
10  
expertise  
delivery centers



4  
R&D / innovation  
centers



## 1.2 notre histoire.



### 1.3 nos valeurs.



#### Entrepreneuriat.

Nous faisons preuve d'ouverture d'esprit, de proactivité, d'innovation, de créativité, de flexibilité, d'agilité. Notre mantra : la solution existe et nous allons la trouver !



#### Confiance.

Nous nous soucions des gens et apprécions nos relations. Notre engagement humain est construit sur l'intégrité, l'honnêteté et la transparence, tant avec les entreprises que les talents.



#### Esprit d'équipe.

Notre culture est basée sur l'esprit d'équipe : nous faisons vivre cette valeur au quotidien, nous célébrons les succès de nos collaborateurs et leur apportons un feedback constructif. Nous encourageons la diversité et nos équipes multiculturelles font la force de OneAUSY.

Nous croyons au pouvoir de la technologie.

Nous croyons en la technologie avec de la personnalité.

**"AUSY est reconnu comme un partenaire de confiance, qui aide ses clients à façonner leur avenir grâce à la mise en œuvre de solutions technologiques innovantes, n'importe où dans le monde. Nous sommes passionnés par l'idée d'offrir des opportunités exceptionnelles à nos collaborateurs hautement qualifiés."**

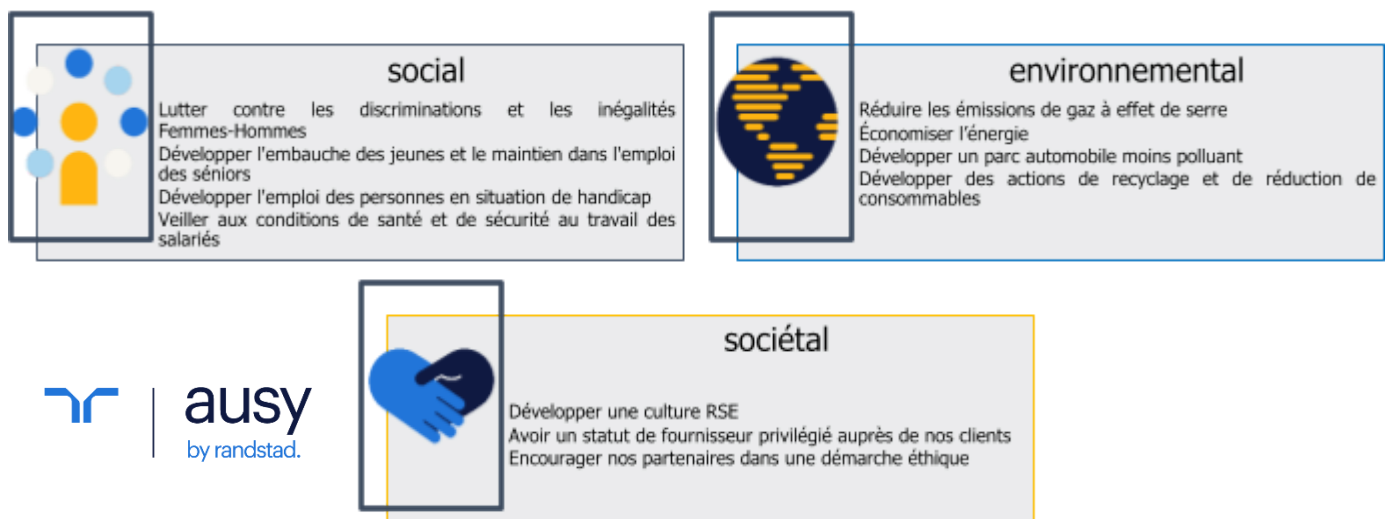
## 1.4 nos engagements rse.

Groupe innovant et ambitieux, le Groupe AUSY poursuit son développement en France et à l'international. Conscient des enjeux en matière de Responsabilité Sociale, Environnementale et Sociétale, le Groupe entend concilier hautes performances et développement durable.

Depuis 2009, AUSY France s'est engagé dans une politique active de Responsabilité Sociétale d'Entreprise (RSE) afin d'intégrer dans sa stratégie et ses activités commerciales ses préoccupations d'ordre sociales, environnementales, éthiques et celles relatives aux droits de l'homme.

Par son adhésion au Pacte mondial des Nations Unies concernant les Droits de l'Homme, la protection de l'environnement, la lutte contre la corruption, et les droits du travail, AUSY a exprimé sa volonté de faire progresser ces principes dans sa zone d'influence et les intégrer dans sa stratégie, sa culture commerciale et ses modes opératoires.


Depuis 2012, AUSY France a mis en place le *Programme EARTH (Environment, Action, Responsibility, Together, Health)*, plan d'actions visant à promouvoir ses engagements en la matière. Ses indicateurs RSE, outre leur mise à jour annuelle, font l'objet d'une optimisation constante.



En 2017, AUSY poursuit son engagement notamment via les réunions du Comité de pilotage et la mise en place d'actions RSE, sous le contrôle d'un chef de projet RSE, nommé en 2015, afin de coordonner l'ensemble des actions déployées en interne.

Pour assurer cette dynamique, le Comité de pilotage RSE, mis en place en 2010 et regroupant les principales Directions ou Services transverses en interaction avec la problématique (Achats et Services généraux, Affaires Sociales, Qualité, Communication, Ressources Humaines, Informatique ...), a poursuivi sa mission en 2020. Ce Comité s'est réuni périodiquement pour définir les priorités, les axes stratégiques de la politique de développement durable et valider les chantiers/projets et les moyens associés. À chaque Comité, les membres font le point sur les actions précédemment menées et s'interrogent sur les nouvelles idées à mettre en place. En fonction des moyens humains et financiers qu'implique chaque projet, il est statué sur la faisabilité de chacune des actions. Il est également fréquemment évoqué les moyens mis en place pour communiquer sur ces thèmes et leur développement.

L'ensemble de la réflexion et de la démarche d'AUSY France ainsi que sa mise en œuvre s'appuient sur l'ISO 26000 : 2010. Cette norme internationale fournit des lignes directrices sur les principes sous-jacents de la responsabilité sociétale, sur l'identification de celle-ci et sur le dialogue avec les parties prenantes, sur les questions centrales et les domaines d'action relatifs à la responsabilité sociétale ainsi que sur les moyens d'intégrer un comportement responsable dans l'organisation.



En 2020, AUSY a souhaité retravailler sa politique RSE en la confrontant à la compréhension de ses parties prenantes clés (clients, salariés, etc.). AUSY a lancé au dernier trimestre 2020 une démarche d'analyse de matérialité qui permettra de prioriser ses actions en matière de performances extra-financières, et en dégagant les thématiques devant faire l'objet d'un suivi approfondi. Les résultats sont attendus pour la fin du premier semestre 2021.



## 2 rapport de responsabilité d'entreprise.

Cette partie présente la démarche RSE d'AUSY, les actions menées et à venir. Il met en avant les progrès accomplis ces trois dernières années (lorsque l'historique des données est disponible) afin de répondre aux 10 principes du Pacte Mondial des Nations Unies dont AUSY France est membre depuis 2012.



La responsabilité sociétale des entreprises (RSE) est un concept dans lequel les entreprises intègrent les préoccupations sociales, environnementales, et économiques dans leurs activités et dans leurs interactions avec leurs parties prenantes.

C'est dans ce contexte que les indicateurs RSE font l'objet d'un suivi régulier et d'un *reporting* annuel. Leur enrichissement et leur amélioration continus s'inscrivent dans l'engagement « développement durable » du Groupe.

Par ailleurs, AUSY contribue à alimenter le reporting RSE du Groupe Randstad qu'elle a rejoint en 2017.

## 2.1 responsabilité sociale.

AUSY s'engage sur le volet social de sa politique de RSE à :

- respecter les législations sociales communautaires ou nationales et les conventions collectives de chaque pays où AUSY exerce ses activités, ou, le cas échéant, à mettre en place des mesures destinées à améliorer les relations professionnelles ;
- respecter en particulier la liberté d'association et le droit à la négociation collective dans chacun des pays concernés, l'élimination du travail forcé ou obligatoire et l'abolition effective du travail des enfants.

La politique de responsabilité sociale s'inscrit dans la continuité de ces engagements. Elle vise de plus à respecter le principe d'égalité de traitement, tant au niveau de ses embauches que dans l'évolution professionnelle de ses salariés, et à préserver la santé, la sécurité et la dignité au travail de chacun de ses salariés.

### 2.1.1 dialogue social.

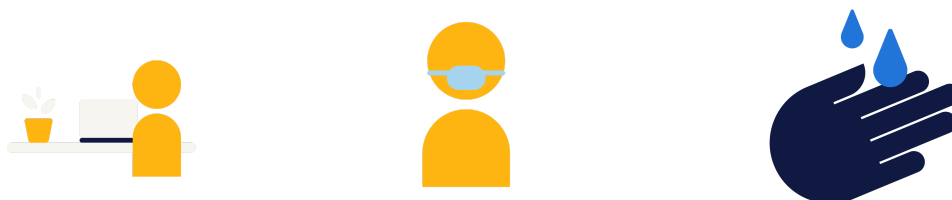
Organisation du dialogue social et notamment des procédures d'information et de consultation des représentants du personnel et de négociation avec ceux-ci et bilan des accords collectifs.

Toutes les sociétés du Groupe mettent en œuvre une politique active de dialogue avec leurs partenaires sociaux.

En France, s'agissant des instances représentatives du personnel, le Comité Social et Economique (CSE) de l'Unité économique et sociale (UES) AUSY s'est *réuni 22 fois* au cours de l'année 2020 (12 *réunions* mensuelles ordinaires et 10 *réunions extraordinaires*).

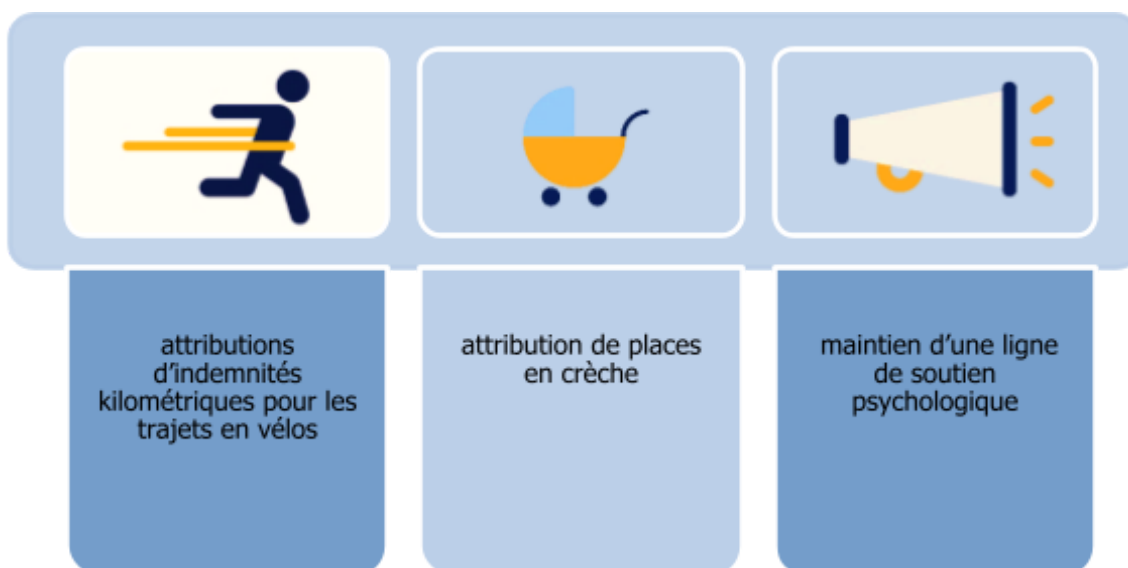
Des représentants de proximité ont été mis en place et les réunions sont organisées sur une base mensuelle ou bimestrielle, selon les effectifs, dans les établissements de la Société. Par ailleurs, AUSY a développé le dialogue social, tout au long de

l'année 2020, avec les partenaires sociaux. Ces actions ont été renforcées avec la mise en place et l'actualisation d'un protocole sanitaire (télétravail, gel et masque réutilisable...), avec les partenaires sociaux, adapté à chaque période de l'épidémie de la COVID 19.



Malgré le contexte, les négociations collectives, et notamment les Négociations Annuelles Obligatoires (salaire, égalité femmes/hommes et qualité de vie au travail), ont été menées au cours de l'année 2020.

quelques exemples.



Les moyens de communication interne, tels que l'Intranet et la diffusion de Newsletters, permettent de diffuser des informations locales et nationales. La mise en place d'un nouvel outil est en cours de réflexion avec le déploiement de la solution Google Workplace. L'objectif est de fluidifier les échanges, interactions entre l'ensemble des collaborateurs dans le cadre de la stratégie OneAusy.

### 2.1.2 santé et sécurité.

Les conditions de santé et de sécurité au travail et les bilans des accords signés avec les organisations syndicales.

En France, AUSY s'engage depuis le 8 décembre 2011 en faveur de la lutte et la prévention du stress au travail, par la conclusion avec les partenaires sociaux de l'accord relatif à la prévention du stress au travail. Sont annexées à cet accord la procédure d'enquête relative aux cas de harcèlement moral au travail et de dégradation des conditions de travail, ainsi que la charte AUSY des salariés en intercontrat.

Les 5 accords d'harmonisation signés en mai 2013 renforcent également les conditions de santé et de sécurité au travail des salariés.

Nous sommes responsables vis-à-vis de nos salariés en termes d'emploi et de protection sociale. A compter du 1er janvier 2018, nous avons fait évoluer le régime frais de santé de nos salariés afin de nous mettre en conformité avec le décret sur les « contrats responsables ».

Cet accord définit les garanties de couverture collective et obligatoire pour l'ensemble des salariés ainsi que les modalités de financement.

Par ailleurs, les CSSCT Régionaux de l'UES AUSY se sont réunis 6 fois au cours de l'année 2020. En plus des plans d'actions de communication et de sensibilisation liés à la COVID 19, le plan de prévention des risques professionnels et amélioration des conditions de travail (PAPRI Pact) pour l'année 2020 a fait ressortir 4 axes majeurs d'orientation : sécurité physique des salariés, prévention des risques liés aux accidents de trajet, prévention des risques psycho-sociaux, réaménagements de bureaux.

focus sur la prévention des risques liés aux accidents de trajet.



Les accidents du travail et notamment leur fréquence et leur gravité ainsi que les maladies professionnelles

En France, est reconnue comme maladie professionnelle :

1. l'une des maladies figurant aux tableaux des maladies professionnelles et contractées dans les conditions précisées à ces tableaux (délai entre la fin de l'exposition au risque et la 1<sup>ère</sup> constatation médicale de la maladie, durée minimale pendant laquelle le salarié a été exposé au risque, accomplissement de travaux susceptibles de provoquer la maladie);
2. ou l'une des maladies figurant aux tableaux des maladies professionnelles qui n'a pas été contractée dans les conditions précisées à ces tableaux mais pour laquelle il est établi qu'elle est directement causée par le travail habituel de la victime;
3. ou une maladie ne figurant pas aux tableaux des maladies professionnelles mais pour laquelle il est établi qu'elle est essentiellement et directement causée par le travail et qui a entraîné une incapacité permanente du salarié d'au moins 25 % ou son décès.

Dans les deux derniers cas, la Sécurité Sociale reconnaît l'origine professionnelle de la maladie après avis motivé d'un Comité régional de reconnaissance des maladies professionnelles.

Au regard des précisions ci-dessus apportées, il n'y a pas de maladie professionnelle reconnue chez AUSY en 2020 en France. Nos salariés bénéficient d'une surveillance régulière liée à la médecine du travail.

La prévention des risques professionnels propres à AUSY est prévue dans un Plan de prévention des risques annuel et il existe un Accord Santé au travail et une charte inter-contrat s'agissant des RPS. Dans le cadre de cette prévention des RPS, trois modules de sensibilisation en e-learning ont été dispensés aux managers en 2020. Ces modules ont été complétés par une conférence en présentiel.

Il est précisé que les accidents du travail incluent les accidents de trajet. S'agissant des accidents du travail en France au cours de l'année 2020 :

	<b>2020</b>	<b>2019</b>	<b>2018</b>
Nombre d'accidents de travail avec arrêts	<b>25</b>	<b>15</b>	<b>15</b>
Nombre de jours ouvrés d'arrêt	<b>548</b>	<b>579</b>	<b>178</b>
Taux de fréquence pour accidents de travail avec arrêt <sup>(1)</sup>	<b>4,208</b>	<b>3,838</b>	<b>3,89</b>
Taux de gravité accidents de travail <sup>(1)</sup>	<b>0,092</b>	<b>0,131</b>	<b>0,05</b>
Maladies professionnelles	<b>0</b>	<b>0</b>	<b>0</b>

*(1) Les taux de fréquence et de gravité sont calculés selon l'application de la formule légale française.*

### 2.1.3 formation.

La politique mise en œuvre en matière de formation et le nombre total d'heures de formation

La politique de gestion du personnel en matière de formation s'articule autour de deux types d'actions de formation :

- ✓ les actions d'adaptation au poste de travail et/ou liées à l'évolution des emplois et au maintien dans l'emploi ;
- ✓ les actions de développement des compétences.

AUSY France met tout en œuvre pour former les collaborateurs aux différents besoins des clients. AUSY poursuit le développement de son Université d'entreprise qui a pour vocation de former les compétences techniques et managériales.

chiffres de la formation en 2020 pour la France.



**71 928** heures de formation dispensées en interne et en externe en 2020\* (66 780 heures en 2019)

**2 724 937 €** de budget consacré à la formation professionnelle continue.

Répartition des heures de formation (France/2020)	Total en heures
CPF de transition professionnelle (anciennement FONGECIF)	0
Formation interne	735
Plan de Développement des Compétences + formations obligatoires (3 765)	28 126
Professionalisation + Apprentissage	43 801
<b>Total général</b>	<b>71 928</b>

*\*incluant les heures réalisées en école dans le cadre de contrats de professionnalisation et d'apprentissage.*

La politique de formation appliquée dans l'entreprise vise à favoriser la formation des consultants aux nouvelles technologies afin de compter parmi nos effectifs de véritables experts correspondants aux besoins de nos clients.



**notre atout :** l'université AUSY organisme de formation agréé, a mis en œuvre des actions de formation ciblées pour les consultants et pour la population managériale.

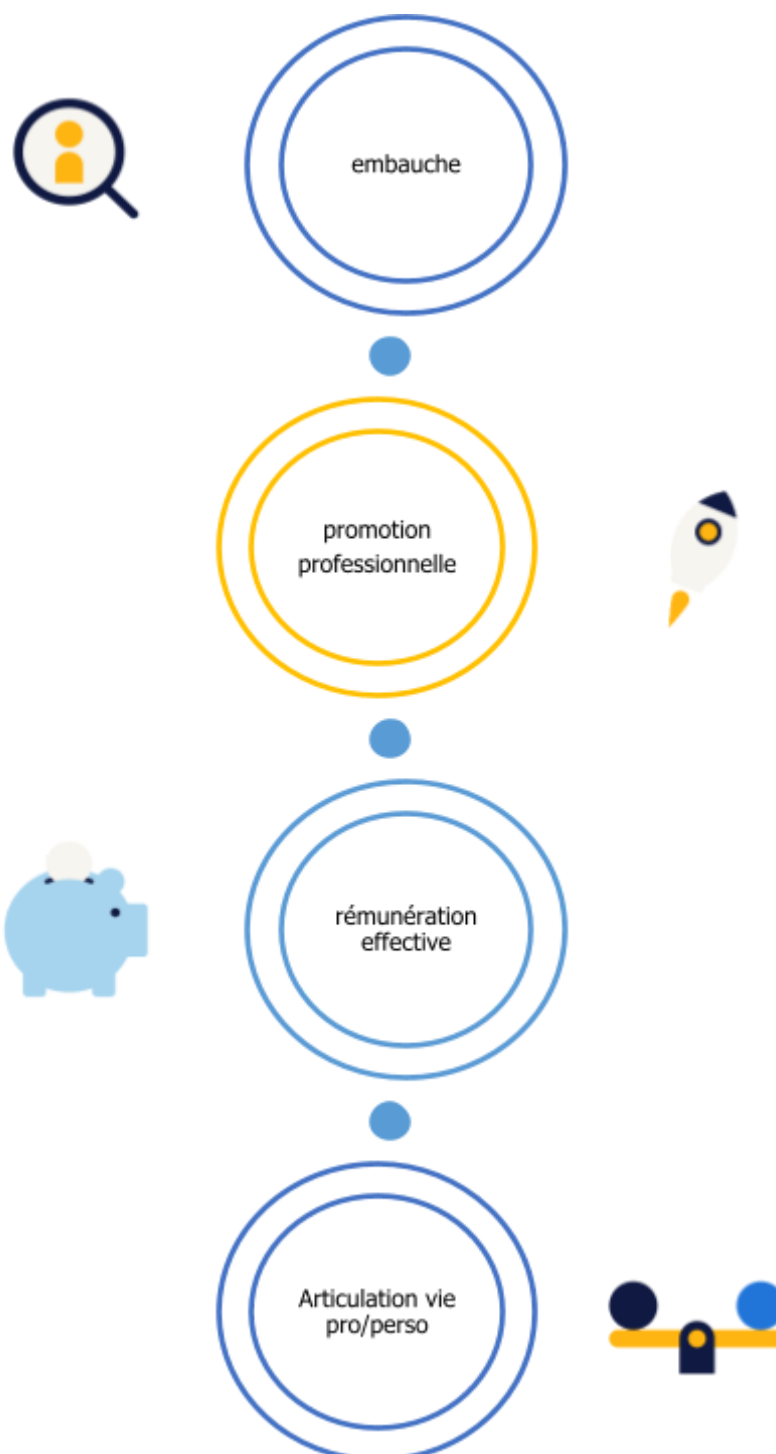
L'Université AUSY s'est également adaptée à la crise sanitaire en construisant des parcours **100% distanciel** avec des Actions de Formation en Situation de Travail, du mentorat, ainsi qu'un suivi individualisé.



## 2.1.4 diversité et égalité des chances.

### 2.5.1 Mesures prises en faveur de l'égalité entre les hommes et les femmes

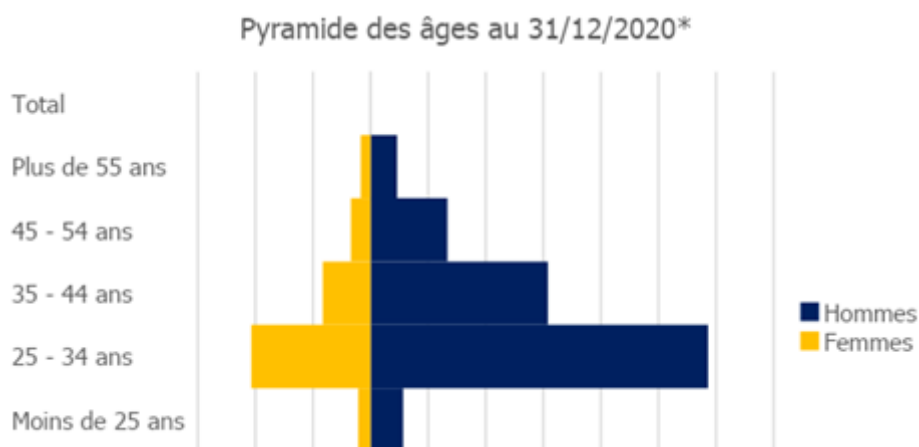
Il est rappelé également qu'en 2020, AUSY France a poursuivi une négociation collective sur l'Égalité hommes-femmes au travail et déployé un plan d'action en 4 axes pour promouvoir l'égalité professionnelle :



Il faut toutefois remarquer que le métier de consultant est peu féminisé du fait du secteur d'activité d'ingénierie. Concernant les fonctions supports, l'équilibre tend à se rétablir.

De manière générale, une progression est observée sur l'index égalité professionnelle entre les femmes et les hommes de **89/100** pour l'année 2021 (au titre de l'exercice 2020 contre 74/100 en 2020 au titre de l'exercice 2019).

Au 31 décembre 2020, l'effectif de AUSY France est de près de 3 000 salariés.



\*Périmètre AUSY France (Ausy, AER, Ausy Tech)

## 2.5.2 Mesures prises en faveur de l'emploi des travailleurs en situation de handicap



l'accord est suivi par



**commission de suivi** composée de la cellule Mission Handicap et des organisations syndicales signataires. Elle veille au respect de la mise en œuvre des dispositions de l'accord, mobilise les différents acteurs dans une dynamique évolutive et peut proposer des actions concrètes et correctives. Un reporting trimestriel des actions déployées est effectué.

Au 31 décembre 2020, le Groupe comptait 51 travailleurs en situation de handicap en France (contre 39 en 2019). Il convient de préciser que ce chiffre est sans doute inférieur à la réalité, certains salariés ne faisant pas connaître leur handicap à leur employeur.



quelques exemples d'actions.



Pendant la crise sanitaire, les salons dédiés au recrutement de profils TH qualifiés ont été maintenus et organisés à distance.

Les équipes RH de plusieurs périmètres ont été mobilisés en 2020 sur **12 salons handicap** (*Les Mardis du Handicap*) sur les villes de Paris, Nantes, Lyon, Bordeaux, Toulouse, Rennes, Nice et Montpellier.

Le cabinet JOB IN LIVE a continué de nous accompagner dans le sourcing de candidatures TH correspondantes aux profils recherchés.



Des sessions de formations au handicap ont été menées auprès de managers, RH, et référents handicap, pour les informer et les sensibiliser sur la thématique. Cette action pédagogique a également pour objectif de transmettre les outils et bonnes pratiques à déployer en faveur de l'embauche et le suivi des salariés TH avec une formation en ligne obligatoire pour l'ensemble des nouveaux collaborateurs.

Les personnes concernées ont soit pris contact par leurs propres moyens auprès de la Mission Handicap, soit ont été redirigées par des relais internes (RH, Managers, Assistantes, DP).

Une brochure d'informations générales sur le thème du handicap, de la politique AUSY et des actions menées par la Mission Handicap

Une plaquette présentant la notion de RQTH et les différents dispositifs AUSY prévus pour les salariés concernés en matière de maintien dans l'emploi.





La SEPH en novembre 2020: des jeux digitaux ont été déployés et rendus accessibles à tous les salariés

*Le bureau des séries*, un challenge digital original et participatif du 16 au 27 novembre 2020 avec Handi'box à gagner.

*Le cinéquizz*, avec une vidéo par jour, ludique et informative reliant le champ du handicap au thème du cinéma durant une semaine du 9 au 13 novembre 2020.



Des cartes à gratter et bloc-notes ont été envoyées début décembre au domicile de tous les collaborateurs pour allier goodies et informations essentielles sur le handicap en entreprise en partenariat avec une entreprise du secteur protégé et adapté.



L'appel à candidature pour constituer notre réseau de référents handicap a été lancé en avril 2020. Au terme d'entretiens et parmi la cinquantaine de candidats, 10 référents handicap ont été choisis pour impulsion et relais de la démarche handicap en interne. L'année 2021 sera l'occasion de faire le bilan des premières actions impulsées par les référents handicap.

## 2.2 responsabilité environnementale.

Au regard de nos métiers et activités exercées, les thématiques réglementaires suivantes ne sont pas applicables:

- *les mesures de prévention, de réduction ou de réparation de rejets dans l'air, l'eau et le sol affectant gravement l'environnement;*
- *la prise en compte des nuisances sonores et de toute autre forme de pollution spécifique à une activité;*
- *l'approvisionnement en eau en fonction des contraintes locales;*
- *l'utilisation des sols;*
- *l'adaptation aux conséquences du changement climatique;*
- *les mesures prises pour préserver ou développer la biodiversité.*

AUSY travaille au quotidien pour gérer, intégrer et minorer les éventuelles répercussions de ses activités sur les plans social, environnemental et économique (conformément aux principes du RSE – Responsabilité Sociétale des Entreprises) et pose ses objectifs :

- ✓ mieux connaître les impacts de ses activités sur l'environnement;
- ✓ garantir le respect de la réglementation ;
- ✓ améliorer en continu ses pratiques dans une logique de respect de l'environnement.

### 2.2.1 sensibilisation des collaborateurs.

Les actions de formation et d'information des salariés menées en matière de protection de l'environnement et les moyens consacrés à la prévention des risques environnementaux et des pollutions

Dans ses relations avec ses collaborateurs, AUSY remet à chaque collaborateur un Guide de l'Éco-Responsable dès son entrée chez AUSY ce qui lui permet d'apporter

sa contribution à cette démarche qui se veut citoyenne et volontaire.

AUSY invite ses collaborateurs par des actions au quotidien à protéger l'environnement et réduire l'impact de son activité sur l'environnement. Chaque année est organisée une semaine à thème pour promouvoir les engagements d'AUSY en faveur du développement durable.

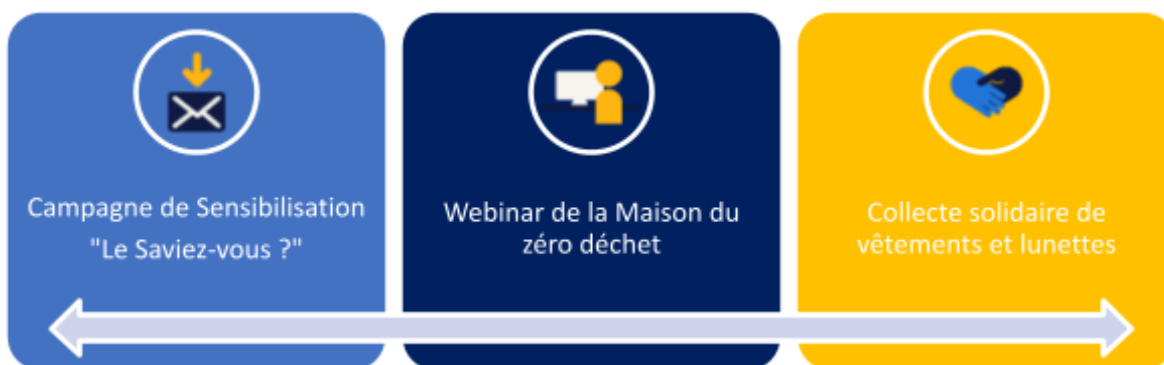
#### focus sur la semaine du développement durable 2020.



En raison de la situation sanitaire liée au COVID-19, la Semaine Européenne du Développement Durable a eu lieu exceptionnellement du 21 septembre au 5 octobre chez AUSY.

La Semaine Européenne du Développement Durable (SEDD) a pour objectif de promouvoir le développement durable, de sensibiliser le plus grand nombre à ses enjeux et de faciliter une mobilisation concrète.

au programme.



La [Campagne de sensibilisation](#) regroupait une série de 5 mails avec des données sur les enjeux du dérèglement climatique. Cela a permis de (ré)apprendre les bons gestes à adopter au bureau en s'appuyant sur des données chiffrées de l'ADEME. Des bons gestes qui sont également présents dans le livret éco-responsable.



[Webinar de La Maison du Zéro Déchet](#) qui dressait le constat de l'impact de nos déchets produits en France. Au-delà de ce constat, une chargée de Projet de La Maison du Zéro Déchet, a initié les collaborateurs intéressés à la démarche Zéro Déchet et proposé des conseils pratiques pour la maison et le bureau !

Une collecte de vêtements a été organisée sur deux de nos plus gros sites en France (Sèvres et Toulouse). Les vêtements ont été remis au Relais qui est une société coopérative et participative regroupant des entreprises de l'économie sociale et solidaire. Cela contribue à l'économie circulaire avec la collecte, le réemploi et le recyclage du textile.



Une collecte de lunettes a été initiée pour la première fois au profit de [Lunettes sans frontière](#). C'est une association avec une trentaine de bénévoles qui trient les lunettes collectées et les acheminent en France, en Afrique, en Asie, en Amérique du Sud et en Europe. Les lunettes sont envoyées gratuitement pour bénéficier aux personnes malvoyantes les plus démunies.

## 2.2.2 pollution et gestion des déchets.

### Les mesures de prévention, de recyclage et d'élimination des déchets

Depuis l'exercice 2014, AUSY a engagé une procédure visant à relever les indicateurs de consommation d'énergie en son siège social et sur ses sites en vue d'obtenir une vision claire et globale de sa consommation d'énergie et de pouvoir prendre des mesures qui pourront améliorer l'efficacité de sa consommation.

### les bonnes pratiques mises en œuvre.

- ✓ **recyclage et valorisation du papier** utilisé grâce à des bennes de collecte à tous les étages du Siège et sur les sites « importants » en France ainsi que tous les consommables (cartouches, toners...).



- ✓ **recyclage** du matériel informatique usé en France via l'un de nos fournisseurs certifié Entreprise Adaptée. Cela permet ainsi à AUSY France de recycler l'ensemble de son parc informatique. Un don auprès de l'entreprise Emmaüs Connect sera fait en 2021 pour lutter contre la fracture numérique.
- ✓ **recyclage de tous nos consommables et encombrants (mobilier...)** via l'un de nos fournisseurs certifiés.

édition 2020 de la SERD du 21 au 29 novembre 2020.



Lors de la Semaine Européenne de la Réduction des déchets, un replay a été proposé aux collaborateurs sur le webinar de La Maison du Zéro Déchet. De plus, le contexte de télétravail nous a amené à diffuser les bonnes pratiques pour être responsable même chez soi avec la Fiche Pratique créer par l'ADEME [« comment télétravailler léger ? »](#)

Dans nos locaux, chaque salarié AUSY est informé par une affiche se situant à côté des photocopieurs indiquant la présence de collecteurs de papiers ainsi que de cartons de recyclage de toner.

### 2.2.3 utilisation durable des ressources.

Conscient de ces impacts directs ou indirects, AUSY France a développé une politique générale en matière environnementale et notamment réalisé un Bilan gaz à effet de serre en 2019.

AUSY France a également réalisé son audit énergétique, transmis à l'administration en octobre 2019, et prévoit de le renouveler tous les 4 ans, conformément à l'article 40 de la loi n°2013-619 du 16 juillet 2013 (intégrée au code de l'énergie : Articles L233-1 à L233-4), au décret du 24 novembre 2014 et à l'arrêté du 24 novembre

2014 précisant les modalités d'application de l'audit énergétique obligatoire.

#### développement des économies d'énergie avec ...

- ✓ configuration de l'ensemble des matériels en mode économie d'énergie ;
- ✓ incitation de nos collaborateurs à éteindre écrans, bureaux et postes de travail lorsqu'ils partent ;
- ✓ le respect de la réglementation thermique 2005 au siège situé à Sèvres qui dispose notamment de moquettes à base de matériaux recyclés.
- ✓ utilisation d'ampoules à économie d'énergie couplées à des détecteurs de présence qui équipent tous les bureaux, les lieux de vie et de passage et l'éclairage éteint la nuit ;
- ✓ achats de PC labellisés « Green IT » ou « Energy Star » afin d'avoir des alimentations plus économes en énergie ;
- ✓ limitation des imprimantes personnelles, remplacées par des copieurs afin de réduire les déchets électroniques et la consommation d'énergie ;
- ✓ utilisation du service d'eau de la ville pour alimenter les fontaines à eau du Siège et dans certaines de nos agences (moins de plastique et moins de logistique).

De plus, dans ses relations avec ses clients, AUSY développe la virtualisation des serveurs : il s'agit là d'une réponse adaptée à la nouvelle problématique de réduction d'espace et de maîtrise de consommation d'énergie. Avec cette offre, AUSY met son savoir-faire et sa maîtrise technologique au service de ses clients et leur permet par la même occasion de répondre aux exigences de réduction de leur consommation d'énergie liées à leur politique de développement durable.

#### 2.2.4 lutte contre le changement climatique

Afin de limiter les rejets de gaz à effet de serre, la réduction des déplacements est un enjeu majeur chez AUSY, ce qui a été particulièrement important pendant l'année 2020 avec la crise sanitaire de la COVID 19.

Ainsi AUSY a renforcé l'utilisation :

- ✓ de **visio-conférences** : AUSY a déployé un outil de visio-conférence sur la plupart de ses sites en France et à l'international. Ces sites sont équipés d'une salle de visio-conférence et comportent une salle de réunion avec grand écran et une caméra Haute Définition.
- ✓ de la **call-conférence** qui s'étend sur presque tous les gros sites et qui sont ainsi équipés d'au moins une pieuvre, certains en disposant de plusieurs. D'autre part, tous les téléphones fixes permettent de réaliser des conférences audio jusqu'à 6 personnes.
- ✓ du **VPN**, *Virtual Private Network*, qui permet l'accès au réseau depuis le domicile ou le site client.

Ce qui a contribué à ...

- ✓ une **baisse des consommations de carburants** de son parc automobile. Le renouvellement du parc automobile intègre les enjeux de réduction de gaz à effet de serre avec le développement d'un parc de véhicules moins polluants (électrique et hybride).
- ✓ une **valorisation de la mobilité douce** avec le déploiement depuis 2018 des Indemnités Kilométriques Vélo (Ikvélo). Des sensibilisations régulières sont proposées pour la sécurité routière, dans ce cadre des casques de vélos ont été commandés fin d'année 2020 pour les collaborateurs éligibles aux Ikvélo.

## 2.3 responsabilité sociétale.

### 2.3.1 relations avec les parties prenantes.

L'identification des parties prenantes et le dialogue avec elles sont essentiels pour aborder la responsabilité sociétale d'entreprise.

AUSY a réactualisé sa cartographie des parties prenantes et déterminé sa sphère d'influence. Le projet de la fin d'année 2020 pour AUSY a été de retravailler sa politique RSE en nouant un lien fort avec ses parties prenantes. Pour affiner la compréhension de son environnement social et commercial par rapport à celle de ses parties prenantes clés (clients, employés, fournisseurs), AUSY France a lancé au dernier trimestre 2020 une démarche d'analyse de matérialité. Celle-ci permettra de prioriser ses actions en matière de performances extra-financières, et de dégager les thématiques devant faire l'objet d'un suivi approfondi.

Les résultats sont attendus pour la fin du premier semestre 2021.



quelques exemples de modalités de dialogue avec nos parties prenantes.

#### collaborateurs.



La Covid-19 a définitivement changé notre façon de travailler. Pour suivre et s'adapter la direction des ressources humaines porté par le service développement RH, a lancé un questionnaire en 2020 pour l'ensemble des collaborateurs. AUSY In Touch un "*Questionnaire mensuel In Touch : aidez-nous à vous aider !*" qui est le moyen de rester informés de la manière dont les conditions inédites affectent nos collaborateurs et leur travail. Cette enquête est maintenant mensuelle et toujours en place en 2021.

#### candidats/étudiants.



AUSY a publié sa [1<sup>ère</sup> étude sur les ingénieurs et leurs aspirations](#) en septembre 2020. Réalisée en partenariat avec Infopro Digital, AUSY a présenté au dernier trimestre cette étude inédite menée pendant le confinement auprès de 600 ingénieurs en poste et d'étudiants.

Les résultats de l'enquête révèlent :

- les [grandes orientations](#) et [perspectives](#) du métier,
- les [secteurs d'activité](#) qui offrent le plus de débouchés
- l'[évolution des rémunérations](#) au cours de la carrière d'un ingénieur
- la [vision sur l'avenir](#) du métier d'ingénieur
- les [défis à relever](#) par les ingénieurs...

Ainsi, la lutte contre le réchauffement climatique et l'innovation dans les nouvelles sources d'énergie sont le premier défi de société identifié par 70% des futurs ingénieurs, selon notre étude. Elle dessine le portrait d'une génération convaincue d'avoir un rôle sociétal à jouer, à la fois dans sa contribution à l'innovation (83%) et dans son apport aux enjeux sociaux et environnementaux (81%). Ces enjeux sont entendus par AUSY qui mène depuis 2009 des engagements en matière de développement durable.



clients.

Un partenaire responsable en constante progression...

AUSY est évalué depuis 2012 par EcoVadis avec une progression constante à la hausse depuis cette date. EcoVadis est une évaluation de la Responsabilité d'Entreprise (social, éthique des affaires, environnement, achats responsables).

AUSY obtient le niveau *Silver* pour sa performance en matière de Responsabilité d'Entreprise en 2020. Une évaluation qui pour la 3ème année consécutive progresse à la hausse (+ 2 pts).

ecovadis



64  
/100

92ème  
percentile ①

### 2.3.2 innovation et partenariats.

#### L'innovation en faveur des personnes en situation de handicap

AUSY soutient pour la troisième année le Handitech Trophy. Cet événement solidaire réunit les acteurs qui donnent du sens à l'innovation en mettant la technologie au service d'une société plus inclusive.

La cérémonie de remise de prix du Handitech Trophy a récompensé la semaine du 16 novembre dernier, les lauréats des projets innovants finalistes (départagés grâce aux votes des collaborateurs de chaque entreprise partenaire).

- ✓ 7 lauréats récompensés par l'attribution d'une dotation de 5 000 € pour pousser le développement de leur projet.

Pour la troisième fois consécutive nous avons été sponsor de ce challenge. A cette occasion, nous avons remis le prix du meilleur projet étudiant catégorie **Employment**. Cette initiative s'inscrit dans l'engagement de notre Mission Handicap.

- ✓ le projet de la plateforme permettant la mise en accessibilité de classes virtuelles et de conception de programmes pédagogiques adaptés à différentes typologies de handicap a été le lauréat 2020.

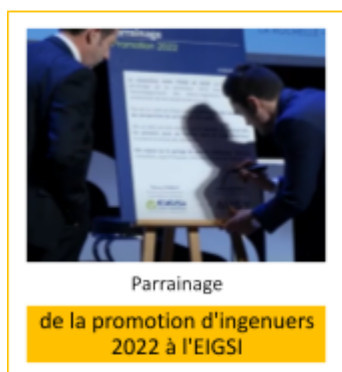


## les actions de partenariat avec les établissements de l'enseignement supérieur.

AUSY entretient depuis de longues années maintenant des relations privilégiées avec différentes écoles d'ingénieurs et universités, sur l'ensemble du territoire. À ce titre, AUSY mène les actions suivantes :

- ✓ interventions pédagogiques sur des modules techniques et témoignages métier ;
- ✓ accompagnement à la recherche de stage, d'alternance, d'emploi (atelier CV, lettre de motivation, simulations d'entretiens) ;
- ✓ parrainage d'une promotion de futurs ingénieurs (EIGSI) ;
- ✓ jurys d'examens ESEO ; EFREI ;
- ✓ participation à des forums écoles chaque année pour favoriser le recrutement en local.

## focus sur les actions 2020.



En 2020, malgré le contexte, AUSY poursuit ces actions relations écoles avec des conférences inspirantes donnant l'envie aux étudiants de rejoindre les métiers du conseil en hautes technologies. Cela a notamment été le cas de la conférence animée par trois collaborateurs sur le thème « **Les hackers au service des entreprises** ».



## synopsis.

« On entend souvent parler des mauvais «hackers» qui piratent des comptes en banque et volent des données aux entreprises mais des hackers on en a aussi chez AUSY et ils sont plutôt cool. Lors de cette conférence nous allons vous présenter leur méthodologie, une rapide démonstration de hacking d'un site web et voir comment on peut devenir un de ces hackers au bon cœur. »



### 2.3.3 achats responsables.

Les prestataires sélectionnés par nos services généraux sont choisis en priorité localement. En effet, adopter le développement durable, ce n'est pas seulement réduire l'empreinte environnementale des services que l'on vend, mais aussi de ceux que l'on achète. C'est pourquoi AUSY favorise l'approvisionnement local et responsable.

Nous avons pleinement conscience que faire le choix du commerce de proximité est bénéfique non seulement à l'économie de notre région mais aussi à l'emploi. Il en va de même du côté de nos fournisseurs. Nos appels d'offres incluent dorénavant des critères qui favorisent l'achat local et responsable, tant au niveau du développement durable que sur le plan de l'éthique et de relations justes et équitables.

AUSY a introduit en 2016 en annexe de ses contrats fournisseurs et sous-traitants son Code de déontologie (pour la partie sociale et sociétale) et un livret pour un partenariat éco-responsable (pour la partie environnementale) afin de sensibiliser ses partenaires aux problématiques de développement durable et encourager une démarche citoyenne.

En 2020, les services mutualisés avec le service du Groupe Randstad, pour la partie Achats, ont revu nos procédures d'achats (charte, bonnes pratiques...). Ce travail se poursuit en 2021. Très engagé dans les actions en faveur des personnes en situation de handicap, le Groupe veut pérenniser et développer ses actions auprès des ateliers de sous-traitance (Établissement et service d'aide par le travail/ Entreprise Adaptée).

Charte d'achats  
éco-responsables\*

charte d'achats éco-responsables.



*\*revue en Mars 2020*



Checklist pour les achats responsables.

#### 2.3.4 éthique, conformité et droits de l'homme.

##### les mesures prises en faveur de la sécurité des données.

##### protection des données personnelles.

Un correspondant informatique et libertés (CIL) a été désigné en 2015, ce qui a contribué à accroître la sécurité et la confidentialité des données des collaborateurs, partenaires et clients d'AUSY.

Naturellement à compter du 25 Mai 2018 (date de mise en vigueur du nouveau Règlement Général européen sur la Protection des Données – RGPD) le CIL a été nommé DPO (Data Protection Officer) pour le périmètre France mais avec une mission de fédération des DPOs du Groupe en charge des filiales au travers de la responsabilité de la Direction de la Sécurité de l'Information du Groupe. À ce titre, la Direction Juridique est chargée d'avertir et de conseiller le DPO en matière de droit des données personnelles.

AUSY prend par ailleurs les dispositions nécessaires pour assurer la conformité de la Société avec les lois « informatique et libertés » ainsi que la sensibilisation de ses collaborateurs à la protection des données personnelles.

##### sécurité de l'information.

Du fait de son activité, AUSY présente de nombreuses spécificités :

- Le groupe AUSY est l'une des principales sociétés françaises de Conseil et d'Ingénierie en Technologie Avancée disposant d'un effectif en progression constante ;
- Ses implantations sont nombreuses et internationales ;
- Les interconnexions avec les Clients sont nombreuses au travers, entres autres, de « plateaux dédiés » ; dans ce contexte, les politiques de sécurité et les modes de fonctionnement des Clients sont appliqués en complément de ceux d'AUSY ;
- Compte tenu des secteurs de marché adressés (Automobile, Telecom, Energie, Banque, Finance, Secteur public, Transport, défense, aéronautique et spatial), AUSY présente une sensibilité importante au regard de la protection du patrimoine stratégique, technique ou technologique de ses clients ;

- La typologie des données à protéger est très variée (industrielles, techniques, ...).

L'activité d'AUSY confère un caractère stratégique à la protection de son patrimoine informationnel. La Sécurité des Systèmes d'Information est une composante essentielle de la protection d'AUSY dans ses intérêts propres et dans ceux de ses partenaires.

Des besoins de sécurité sont ainsi formulés sur les biens supports : les postes informatiques, les réseaux, les applications et les données qui constituent « le Système d'Information » d'AUSY.

**Concernant les données**, il peut s'agir :

- Des données industrielles (liées à des contrats industriels)
- Des données de gestion (gestion comptable et financière, gestion des ressources humaines, documents contractuels)
- Des données personnelles / sensibles
- Des données stratégiques : informations d'ordre politique ou stratégique ou touchant des questions de défense, informations sécurité...

La mise en œuvre des Systèmes d'Information s'inscrit dans un cadre normatif et réglementaire destiné entre autres à protéger les droits de propriété intellectuelle et industrielle et ceux de la vie privée. Depuis mai 2016, AUSY est certifié ISO 27001 pour les activités de sécurité de l'information des systèmes d'information internes et des prestations de conseil, d'ingénierie, d'intégration et de maintenance de produits, logiciels et systèmes complexes, réalisées pour nos clients. Le SMQ/SMSI est conforme au Règlement Général européen sur la Protection des Données (RGPD) depuis le 25 mai 2018 date d'entrée en vigueur.

[les actions engagées pour prévenir la corruption.](#)

AUSY a mis en place depuis 2012 son Code de déontologie dans lequel elle rappelle l'ensemble des principes et règles qui gouvernent ses relations internes et externes dans le cadre de son activité.

En 2016, AUSY a mis à jour son Code de déontologie et l'a annexé à chacun de ses contrats afin de sensibiliser ses fournisseurs et sous-traitants sur les différents thèmes abordés par ce code d'éthique commerciale.

Ainsi, AUSY rappelle que les dispositions législatives interdisent à un employé, dirigeant ou un mandataire social d'effectuer ou de faire effectuer tout versement illicite (qui serait directement ou indirectement au profit d'une personne physique, d'un fonctionnaire, d'une société qui serait destiné directement ou indirectement à obtenir un avantage pour AUSY ou d'offrir toute incitation inappropriée à un client actuel ou futur, ou à un intermédiaire). La violation de telles lois peut être sanctionnée au titre du délit de corruption ou autres. Tout versement de ce type à un fonctionnaire peut être passible d'emprisonnement et d'une amende pénale.

Les contacts avec les Clients s'inscrivent dans une démarche conforme aux intérêts de la Société. Les clients actuels ou futurs, et toute autre personne en relation commerciale avec la Société, peuvent se voir accorder des libéralités ou être invités à déjeuner ou autre, à condition que de telles libéralités ou avantages soient compatibles avec la relation d'affaires, s'inscrivent dans des rencontres de nature professionnelle, et à condition que ces dépenses restent d'un montant raisonnable.

Dès 2018, notre code de déontologie a été mis à jour afin d'y intégrer les préoccupations majeures liées à la responsabilité sociale et environnementale, au respect des lois et réglementations, à la lutte contre la corruption, au respect de la confidentialité, à celui de la sécurité des données, à la promotion d'une concurrence saine et loyale, ou encore au respect des principes internationaux relatifs aux droits de l'homme.

De plus, a été créée une politique interne anti-corruption et cadeaux et un code anti-corruption : elle renforce nos obligations et notre devoir de vigilance en matière de corruption et de trafic d'influence en invitant notamment les salariés à refuser des cadeaux venant d'interlocuteurs extérieurs et dépassant un certain montant ou en leur imposant de notifier en interne une certaine catégorie de cadeaux et invitations.

Enfin, la création d'un dispositif d'alerte permet de veiller au bon respect de ces politiques et grands principes et de faciliter le signalement de faits présentant des risques sérieux et menaces graves pour le Groupe AUSY. Les collaborateurs internes et

externes du Groupe pourront ainsi signaler tout crime ou délit sanctionné par le Code pénal français, toute violation d'un engagement international, de la loi ou du règlement, des Droits de l'homme, ou encore toute violation d'une disposition du Code de déontologie ou du Code de conduite anti-corruption du Groupe AUSY.

En 2020, AUSY a continué à communiquer sur le code de déontologie et les différentes polices ainsi que sur les e Learning. Un rappel est prévu en général chaque année sur les différents dispositifs et politiques.

**Formations Obligatoires**





10 parcours obligatoires



Corruption



Délit de marchandage

+

quiz data protection  
module 2-a & b : les  
grandes étapes de la  
démarche privacy by design  
sensibilisation à la sécurité  
de l'information  
etc.

### les actions engagées en faveur des Droits de l'Homme.

Par son adhésion au Pacte mondial des Nations Unies concernant les Droits de l'Homme, la protection de l'environnement, la lutte contre la corruption, et les droits du travail se traduisant notamment par :

- le respect de la liberté d'association et du droit de négociation collective ;
- l'élimination des discriminations en matière d'emploi et de profession ;
- l'élimination du travail forcé ou obligatoire ;
- l'abolition effective du travail des enfants.

AUSY a exprimé sa volonté de faire progresser ces principes dans sa zone d'influence et les intégrer dans sa stratégie , sa culture commerciale et ses modes opératoires.

Politique relative  
aux droits de l'Homme.

---



Une politique spécifique au respect des Droits de l'Homme a été diffusée pour la première à l'ensemble des collaborateurs en décembre 2020. Cette politique reprend les grands principes dont chaque salarié doit avoir connaissance. Elle rappelle également la procédure d'alerte existante.

## table de concordance 10 principes Global Compact.

Les référentiels	Les 10 principes du Global Compact	Les engagements RSE de AUSY
<b>Droits de l'homme</b>		
<p>Le Global Compact s'appuie sur la Déclaration Universelle des Droits de l'Homme.</p> <p>Les Droits de l'Homme ou Droits humains sont les droits inaliénables de tous les êtres humains, quels que soient leur nationalité, lieu de résidence, sexe, origine ethnique ou nationale, couleur, religion, langue ou toute autre condition.</p>	1. Promouvoir et respecter la protection du droit international relatif aux droits humains	<p>Voir « responsabilité sociale », chapitre 2 section 1. page 10 :«dialogue social », « santé et sécurité », « égalité de traitement »;</p> <p>Voir « responsabilité sociétale » chapitre 2 section 3. page 28 : « Achats responsables », « éthique, conformité et droits de l'homme».</p>
	2. Veiller à ne pas se rendre complices de violations des droits humains	
<b>Normes Internationales du Travail</b>		
<p>Le Global Compact se réfère à la Déclaration des principes et droits fondamentaux au travail (1998) de l'OIT (Organisation internationale du Travail)</p>	3. Respecter la liberté d'association et à reconnaître le droit de négociation collective	<p>Voir « responsabilité sociale », chapitre 2 section 1. page 10 : «dialogue social », « santé et sécurité », « formation », égalité de traitement»;</p> <p>Voir « responsabilité sociétale » chapitre 2 section 3. page 28 : « éthique, conformité et droits de l'homme».</p>
	4. Contribuer à l'élimination de toutes les formes de travail forcé ou obligatoire	
	5. Contribuer à l'abolition effective du travail des enfants	
	6. Contribuer à l'élimination de toute discrimination en matière d'emploi et de profession	
<b>Environnement</b>		
<p>Le Global Compact s'appuie sur certains principes de La Déclaration de Rio sur l'environnement et le développement de 1992, tel le principe de précaution, et sur le chapitre 30 de l'Agenda 21 du Sommet de Rio qui précise le rôle des entreprises dans le Développement Durable.</p>	7. Appliquer l'approche de précaution face aux problèmes touchant l'environnement ;	<p>Voir « responsabilité environnementale », chapitre 2 section 2. page 22</p>
	8. Promouvoir une plus grande responsabilité en matière d'environnement.	
	9. Favoriser la mise au point et la diffusion de technologies respectueuses de l'environnement.	
<b>Lutte contre la corruption</b>		
<p>Ce principe renvoie à la Convention des Nations Unies contre la corruption.</p>	10. Agir contre la corruption sous toutes ses formes, y compris l'extorsion de fonds et les pots-de-vin.	<p>Voir « responsabilité sociétale » chapitre 2 section 3. page 28 :« éthique, conformité et droits de l'homme».</p>





 tech with  
personality.

